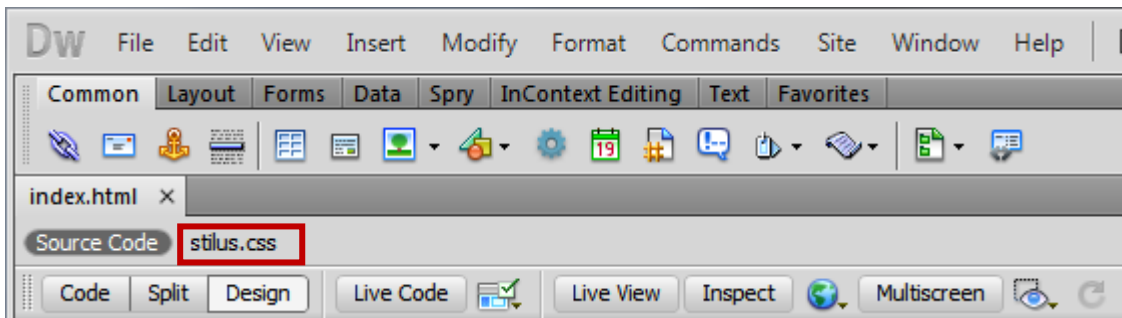


Formázás

Néhány szó a formázásról. A weblapkészítés során a Dreamweaver-ben formázhatod az egyes elemeket a már megismert „Properties” ablakban is, azonban így nem lesz szép egységes az oldalad. Gondold végig, hogy ebben az esetben az összes bekezdésednek külön-külön kellene beállítanod például a betűtípusát, ráadásul ezt minden oldalon meg kellene tenni. Ezért csináltuk már a legelején azt, hogy új állományba mentettük a formázásokat (stilus.css). (Lásd: Weblapkészítés I., 3. oldal)

Nyisd meg az index.html-t. Ha megnézed, akkor az index.html felirat alatt találsz egy olyat, hogy stilus.css:



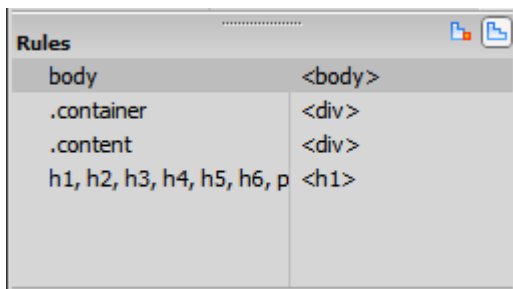
Ha erre kattintasz, ilyen csúnyaságokat látsz:

```
1 @charset "iso-8859-2";
2 body {
3     background: #42413C;
4     margin: 0;
5     padding: 0;
6     color: #000;
7     font-family: Verdana, Geneva, sans-serif;
8     font-size: 100%;
9     line-height: 1.4;
10 }
11
12 /* ~~ Element/tag selectors ~~ */
13 ul, ol, dl { /* Due to variations between browsers, it's best practices to zero padding and margin
14     padding: 0;
15     margin: 0;
16 }
17 h1, h2, h3, h4, h5, h6, p {
18     margin-top: 0; /* removing the top margin gets around an issue where margins can escape from
19     padding-right: 15px;
20     padding-left: 15px; /* adding the padding to the sides of the elements within the divs, instead
21 }
22 a img { /* this selector removes the default blue border displayed in some browsers around an image
23     border: none;
24 }
```

Hát így van leírva egy weblap formázása, ezt nevezzük CSS-nek (Cascade Style Sheet). De nem kell megiedni, mert a Dreamweaver-ben ezt is nagyon kényelmesen tudjuk szerkeszteni.

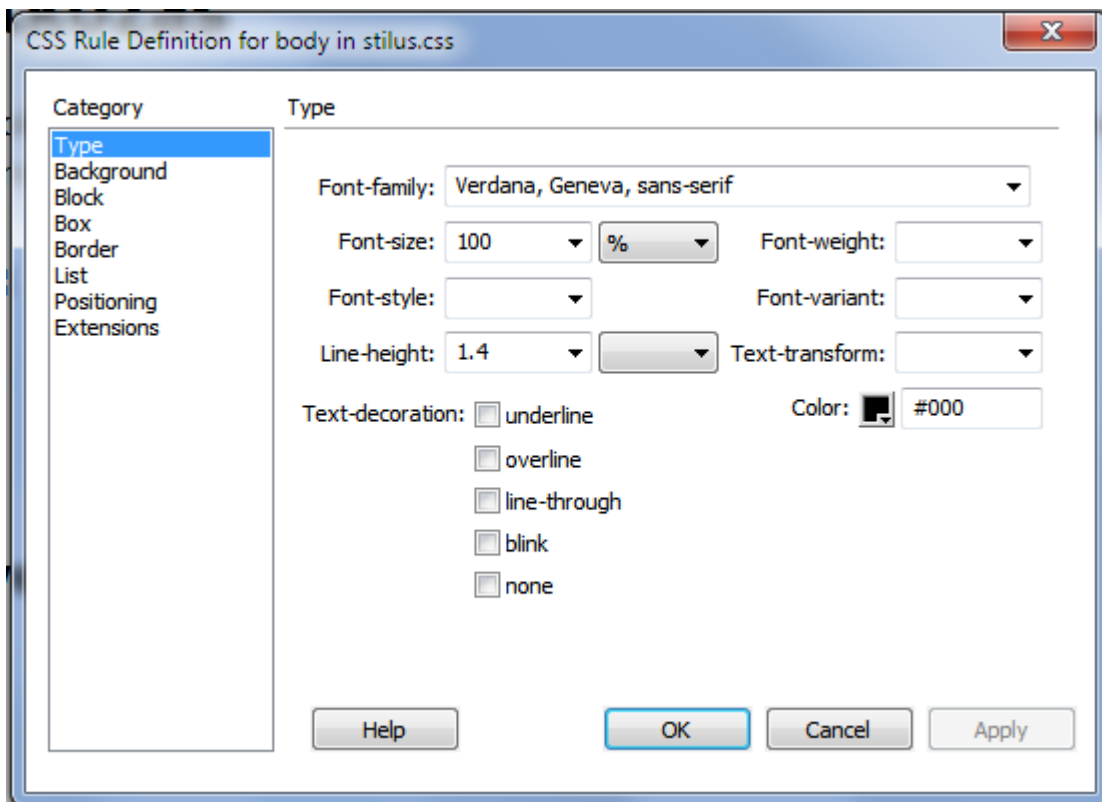
Kattints újra a „Design” feliratra!

Nézzünk kicsit körül a képernyőn. Kattints a „bemutkozás” szövegre! Ekkor jobb oldalon találsz egy „rules” elnevezésű blokkot:



Ebből az látszik, hogy a „Bemutkozás” szöveg a *body* elemben található (mert ebben van a teljes weblap, ez az oldal „törzse”), azon belül egy *container*, és egy *content* nevű dobozban (hivatalosan *div*).

A lényeg a következő: ha te szeretnéd az oldal általános beállításait megváltoztatni, akkor a *body*-t kell módosítanod. Hát akkor nézzük! Kattints duplán a „Rules” alatti *body* feliratra! Megnyílik egy ablak:



Most nem szeretném az összes tulajdonságot elmagyarázni, mert az nagyon sok lenne, csak a legfontosabbakat. Amit a *body* elemen változtatni fogunk:

1) Type kategória:

- a) Font-family (betűtípus): Georgia, "Times New Roman", Times, serif
- b) Font-size (betűméret): 90%

2) Background kategória:

- a) Background-color (háttérszín): #CCF

Ha OK-t nyomsz látható a változás:



Ha most elmented az oldalad (fontos, hogy a File-> Save All parancsot válaszd, mert így elmenti a stilus.css-t is), és megnyitod egy böngészőben, akkor láthatod, hogy nem csak az index.html változott, hanem a kapcsolat.html és a galeria.html is. Most már láthatod, hogy miért jó nekünk a külső css állomány!

Nézzük meg a *container*, mit is jelenthet! Megint csak duplakatt a *container* felírára és a Boks kategóriában változtasd meg a Width (szélesség) tulajdonságot 900px-re. Látható, hogy

az a téglalap, ami a teljes oldalt tartalmazza, keskenyebb lett, de sajnos egy kicsit szét is esett az oldal:



Első tanulság: ebben a példában container-nek nevezzük azt a téglalapot (div-et), ami a weblapunkat tartalmazza.

Második tanulság, ha egy téglalapban több másik téglalap is van, akkor figyelni kell a szélességekre, hogy elférjenek egymásban.

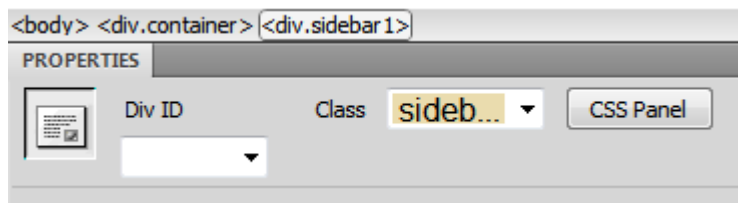
Megoldás, ha már egyszer a *container*-t kisebbre vettük 60px-el, akkor a *content*-et is kicsinyítsük ennyivel. (Duplakatt *content* -> Boks -> Width: 720px)

Természetesen ezeknek a téglalapoknak nem csak a szélességét állíthatod, hanem a háttérszínét, a bennük lévő szövegek betűtípusát stb.

Ezeket a téglalapokat úgy a legegyszerűbb felfedezni, hogy a szaggatott vonalakra kattintasz, ekkor alul kiírja, hogy éppen melyik téglalap van kiválasztva. Például:



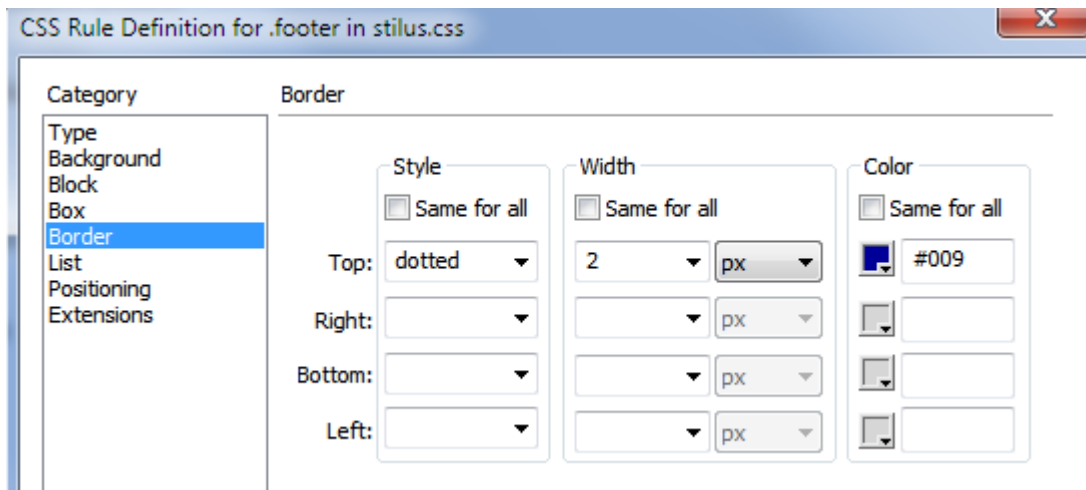
A „Properties” fölé látható, hogy ez a *sidebar1* nevű téglalap:



Még egy-ét érdekesség:

Szegélyek

Készítsünk a láblécnek felső szegélyt: válaszd ki a *footer* téglalapot! Jobb oldalt duplakatt, majd a Border (szegély) kategória. Ha csak felső szegély akarunk, akkor ki kell venni mindhárom pipát, és be kell állítani a típusát, vastagságát, színét (próbáld ki melyik típus mit jelent).:



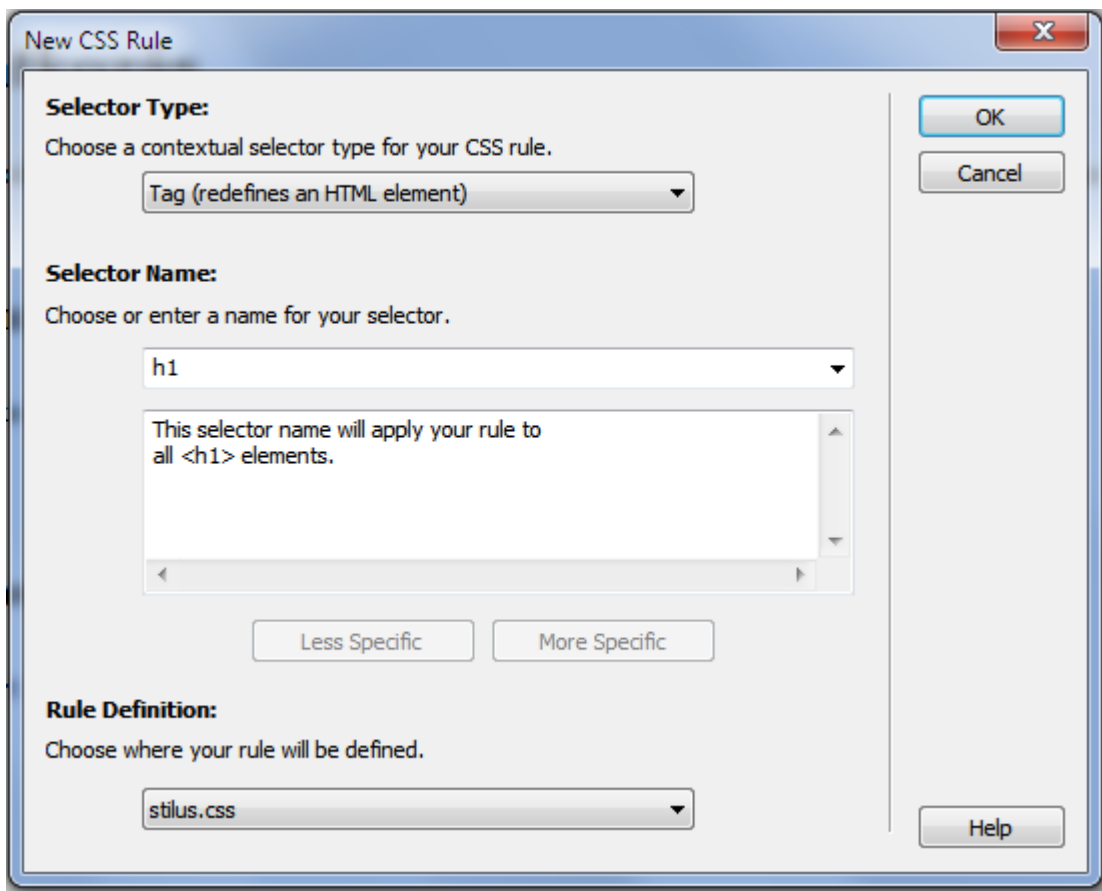
Ez most egy pontozott 2pixel vastag, kék szegély lett.

Betűszín

Bárminek a betűszínét a Type kategóriában a Color (szín) tulajdonsággal tudod változtatni. Mi most azt szeretnénk, ha csak a főcímek (egyes szintű címsor) színét változtatnák meg. Ehhez új „Rules”-t =szabályt kell létrehozunk.

Új szabály létrehozása

Jobb klikk a „Rules”-ra, majd „New...”.



Állítsd be az ábrának megfelelően, mert „Tag”-et (elemet) szeretnénk formázni, és a h1 elemet, ami az egyes szintű címsort jelenti, valamint a stilus.css-be kell menteni, hogy minden oldalon látható legyen a változás. OK, és máris a megszokott ablakot kapod, ahol a Type kategóriában meg tudod változtatni a szint.

Hivatkozások módosítása

Ha bármelyik hivatkozásra kattintasz, akkor a „Rules” lapon a következőket láthatod:

- a:link – ez jelenti a normál hivatkozást (tehát, még nem látogatott hivatkozás)
- a:visited – látogatott hivatkozás
- a:hover – hogyan nézzen ki, amikor a hivatkozás fölött van az egérmutató.

Feladat: normál hivatkozás legyen kék, és ne legyen aláhúzva, látogatott hivatkozás fekete, ha a hivatkozás fölött van az egér, akkor legyen aláhúzva.

Itt végéhez is értünk a leckének. További kérdésekre szívesen válaszolok a [weblapon](#).